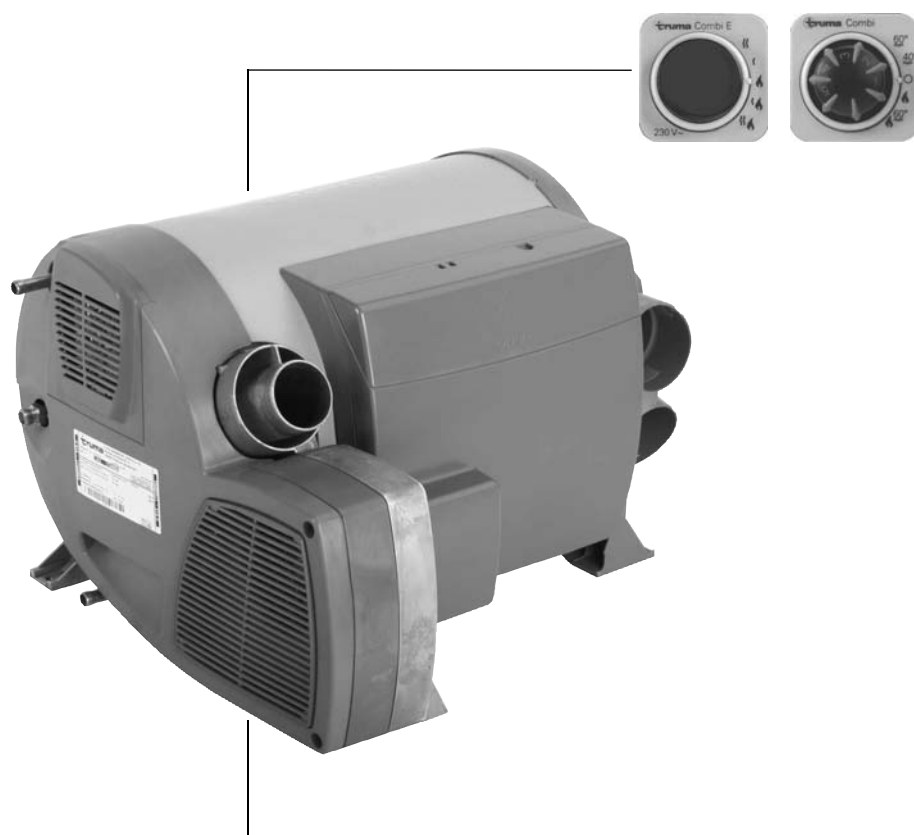
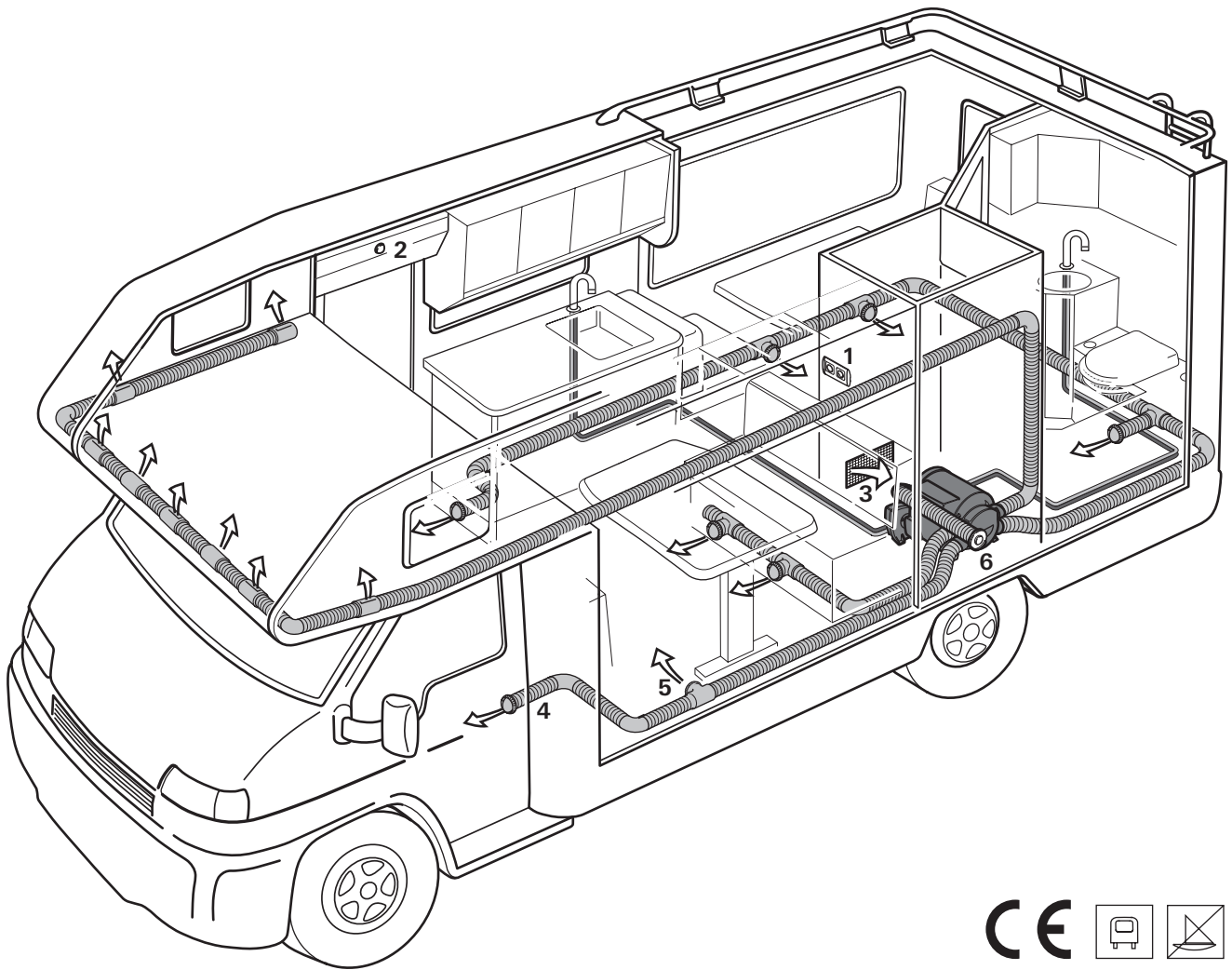


# Combi 4 (E) / Combi 6 (E)

**CZ** Návod k montáži





### Příklad montáže

- 1 Obsluhovací díly
- 2 Čidlo teploty místnosti
- 3 Nasávání oběhového vzduchu (min. 150 cm<sup>2</sup>)
- 4 Teplovzdušné potrubí
- 5 Výstupy teplého vzduchu
- 6 Nástěnný komín pro spaliny

**Montáž a opravu spotřebiče smí provádět pouze odborník.** Před zahájením prací si pečlivě přečtěte montážní návod a řiďte se jím!

**! Při nedodržení montážních předpisů popř. nesprávné montáži je nebezpečí ohrožení života!**

### Účel použití

Topení na zkapalněný plyn Truma Combi je teplovzdušné topení s integrovaným bojlerem na teplou vodu (obsah 10 litrů). Tento spotřebič byl zkonstruován pro montáž do motorových karavanů a přívěsných karavanů. Montáž dovnitř autobusů a do vozidel (třída vozidel M2 a M3) k přepravě nebezpečného zboží není přípustná. Při montáži do speciálních vozidel se musí zohlednit pro to platné předpisy.

Jiná použití jsou možná po dohodě s firmou Truma.

### Schválení

Pro topení během jízdy je ve směrnici 2004/78/ES pro motorové karavany předepsáno bezpečnostní uzavírací zařízení. Tento požadavek splňuje regulátor tlaku plynu Truma SecuMotion.

Namontováním bezpečnostního uzavíracího zařízení, jako např. regulátoru tlaku plynu Truma SecuMotion s příslušně dimenzovanou plynovou instalací, je podle EU směrnice 2001/56/ES provoz typově přezkoušeného topení na zkapalněný plyn během jízdy přípustný v celé Evropě.

Pro topení během jízdy v přívěsných karavanech doporučujeme z důvodu bezpečnosti rovněž bezpečnostní uzavírací zařízení.

#### Prohlášení o shodě

Topení na zkapalněný plyn Truma Combi je přezkoušeno Německým plynárenským a vodárenským svazem (DVGW) a splňuje směrnici pro plynové spotřebiče (90/396/EHS), jakož i související normy. Pro země EU je identifikační číslo výrobku CE:  
Combi 4 (E) / Combi 6 (E): CE-0085BS0085.

Topení splňuje směrnici pro spalovací topení 2001/56/ES s doplněním 2004/78/ES a 2006/119/ES a má číslo typového schválení:  
Combi 4 (E): e1 00 0193  
Combi 6 (E): e1 00 0194.

Topení splňuje směrnici 72/245/EHS týkající se potlačení vysokofrekvenčního rušení způsobovaného zážehovými motory namontovanými do motorových vozidel s doplněním 2004/104/ES a 2005/83/ES a 2006/28/ES a má číslo typového schválení: e1 03 5020.

Combi 4 / Combi 6:  
Topení splňuje směrnici týkající se bezpečnosti elektrických zařízení nízkého napětí 73/23/EHS.

Combi 4 E / Combi 6 E:  
Topení splňuje směrnici týkající se elektromagnetické kompatibility 89/336/EHS a směrnici týkající se bezpečnosti elektrických zařízení nízkého napětí 73/23/EHS.

Spalovací topení je schváleno pro montáž do motorových vozidel (motorové karavany třídy M1) pro přepravu osob s nejvíce 8 místy k sezení kromě sedadla řidiče jakož i pro přívěsy (karavany třídy O).

**Rok prvního uvedení do provozu se musí na typovém štítku označit křížkem.**

## Předpisy

Jakákoliv změna na spotřebiči, včetně dílů příslušenství, odvodu spalin a komína nebo použití náhradních dílů a funkčně důležitých dílů příslušenství, které nejsou originálními díly Truma a rovněž nedodržování návodu k montáži a použití, vede k zániku záruky jakož i vyloučení nároků na ručení. Kromě toho zaniká platnost provozního povolení spotřebiče a tím v některých zemích také provozní povolení vozidla.

### Montážní pokyny pro vozidla

Montáž do vozidel musí odpovídat technickým a administrativním ustanovením příslušné země použití (např. EN 1949). Musí se dodržovat národní předpisy a opatření (v Německu např. DVGW pracovní list G 607).

Pro vozidla určená k podnikání se musí v Německu dodržovat příslušné bezpečnostní předpisy oborových svazů (BGV D 34).

V jiných zemích dodržujte příslušné platné předpisy.

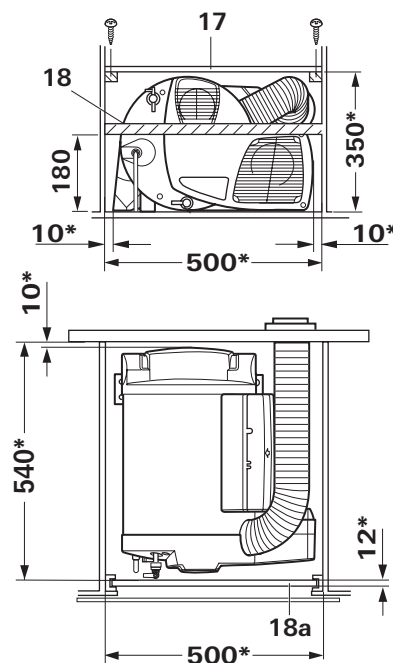
Bližší údaje k předpisům v příslušných zemích určení si můžete vyžádat prostřednictvím našich zastoupení v zahraničí (viz servisní sešit Truma nebo [www.truma.com](http://www.truma.com)).

### Volba místa

Spotřebič a jeho odvod spalin zásadně namontujte tak, aby byl pro servisní práce kdykoliv dobře přístupný (např. přípojka plynu a vody přes servisní klapku, nábytkové dveře atd.) a bylo jej možno snadno demontovat a namontovat.

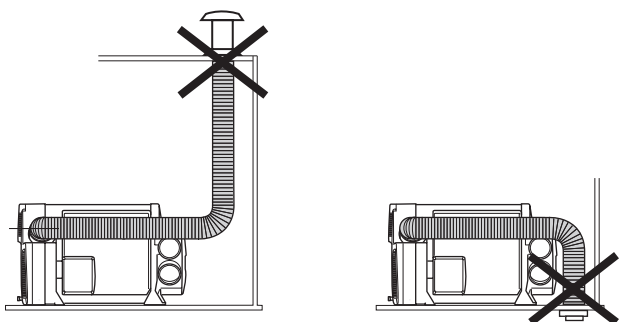
Vzdálenost spotřebiče k okolním dílům nábytku a vozidla musí na všech stranách činit nejméně 10 mm.

K docílení rovnoměrného ohřevu vozidla se musí topení namontovat pokud možno centrálně ve vozidle do šatníku, odkládacích prostorů a pod. s dostatečnou výškou, aby bylo možno položit potrubí pro rozdělení vzduchu přibližně stejné délky.



\* Nejmenší míry – podle montážní situace se musí zohlednit dodatečné místo pro přípojky plynu a vody. Všechny rozměry v mm.

**!** Ke snížení možného ohrožení osob eventuálním uvolněním topení při nehodě, lze horní krycí desku (17) vestavěné skříně ležící v jedné rovině s topením pevně přišroubovat na ostatní díly nábytku. V závislosti na montážní situaci se musí napříč ke směru jízdy – zejména při vestavění v zadní části vozidla – umístit před (vedle) topení stabilní nábytková konzola (18). K tomuto účelu lze ve výšce cca 180 mm nad podlahou namontovat masivní lištu (průřez nejméně 30 x 50 mm) nebo desku (18a) k zasunutí do stabilní nábytkové konzoly.

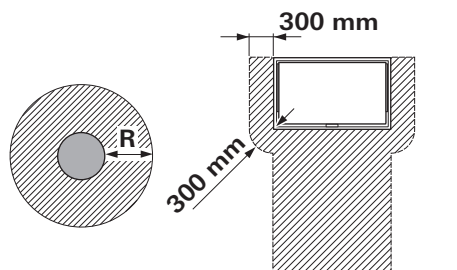


Pod spotřebičem se nesmí nacházet žádné materiály choulostivé na teplo (žádné kabely, žádná kobercová krytina atd.), protože na dně spotřebiče mohou vznikat vysoké okolní teploty.

Aby se nepoškodily součásti uvnitř spotřebiče, nesmí se na izolaci spotřebiče upevňovat žádné kabely nebo vodovodní vedení.

Nesmí se omezit funkce provozně důležitých dílů vozidla.

Komíny musí být umístěny tak, aby nebylo možné proniknutí spalin do vnitřního prostoru. Komín je nutno provést jako nástěnný komín.

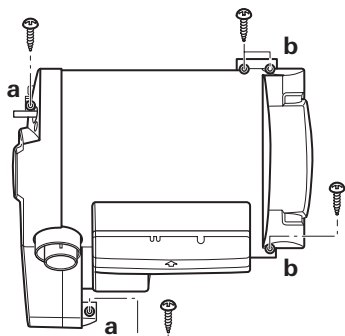


Nástěnný komín umístěte tak, aby se do vzdálenosti 500 mm (R) nenacházelo žádné hrdlo palivové nádrže nebo odvětrávací otvor palivové nádrže. Kromě toho se do vzdálenosti 300 mm (R) nesmí nacházet žádný větrací otvor pro obytnou část nebo okenní otvor.

**i** Při montáži komínu přímo pod otevírajícím se oknem, je nutné namontovat elektrický okenní spínač (čís. výrobku 34000-85800).

## Upevnění spotřebiče

Zkontrolujte, zda má vozidlo k upevnění topení únosnou podlahu, dvojitou podlahu nebo mezipodlahu – pokud není tato podlaha vhodná – udělejte napřed únosný podklad (např. deska z vrstveného dřeva slepená s podlahou).



Příšroubujte topení pomocí 4 šroubů B 5,5 x 25 (obsažené v rozsahu dodávky) na podlahu vozidla, dvojitou podlahu nebo mezipodlahu. Podle montážní situace lze topení také přišroubovat pomocí 3 šroubů – přitom se na podlahu vozidla vždy přišroubovují hliníkové nožky (a) a volitelně jedna plastová nožka (b).

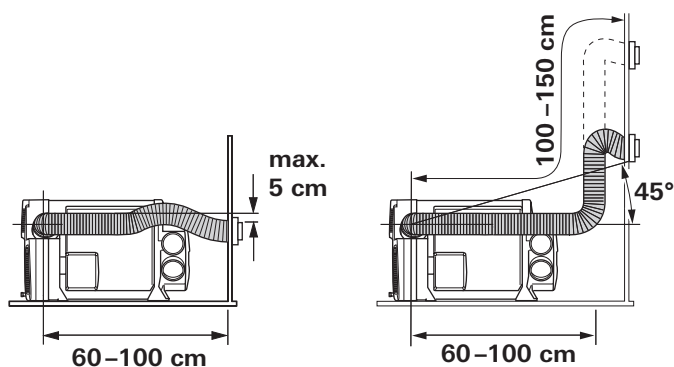
**!** Topení se musí sešroubovat s podlahou vozidla, dvojitou podlahou nebo mezipodlahou, aby se během jízdy vyloučilo poškození plynového zařízení vlivem pohybů!

## Odvod spalin

Pro topení Truma Combi se smí používat pouze Truma trubka kouřovodu AA3 (čís. výrobku 39320-00) a přívodní trubka spalovacího vzduchu ZR (čís. výrobku 39580-00), protože spotřebič je přezkoušen a schválen pouze s těmito trubkami. Tyto trubky se při montáži nesmí ani promáčknout ani ohýbat.

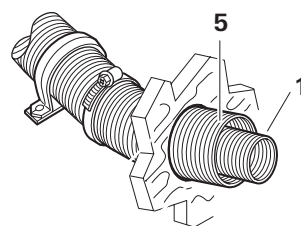
## Přípustné délky trubek

Délkové údaje se vztahují na přívodní trubku spalovacího vzduchu.



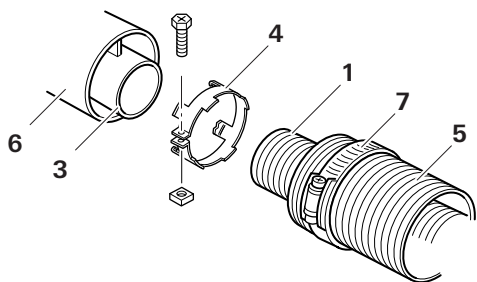
U nástěnného komína lze délky trubek v rozmezí od min. 60 cm do max. 100 cm pokládat s libovolným stoupáním nebo se spádem max. 5 cm.

Délky trubek v rozmezí od min. 100 cm do max. 150 cm pokládejte s úhlem stoupání nejméně 45°.



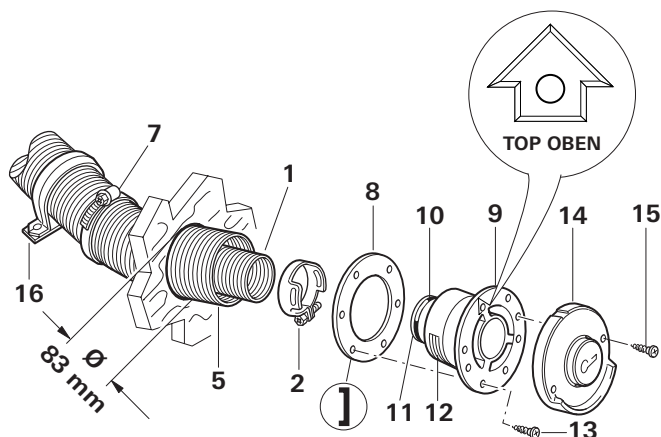
Zkrat'te trubky tak, aby při montáži tyto trubky vyčnívaly z otvoru pro komín. Trubka kouřovodu (1) musí být o 10 % delší než přívodní trubka spalovacího vzduchu (5). Tím se zabrání dilataci a zatížení tahem trubky kouřovodu.

## Připojení dvojité trubky kouřovodu na spotřebič



Stlačte dohromady začátek trubky kouřovodu (1) tak, aby ležel závit na závit. Nasuňte sponu (4 – úchytkami ke spotřebiči) na trubku kouřovodu (1). Nasuňte sponu (7) na přívodní trubku spalovacího vzduchu (5). Nasuňte kouřovod (1) až na doraz na hrdlo (3). Nasuňte sponu (4) až na doraz – doraz musí ležet mezi úchytkami spony – pevně zašroubujte. Nasuňte přívodní trubku spalovacího vzduchu (5) na hrdlo (6) a upevněte ji sponou (7).

## Montáž nástěnného komínu



Namontujte nástěnný komín (šipka ukazuje směrem nahoru) na rovnou plochu, kterou může ze všech stran ofukovat vítr. Vyvrtejte otvor  $\varnothing$  83 mm (u dutých prostorů v oblasti otvoru komína vyplňte dřevem). Utěsnění proveďte přiloženým pryžovým těsněním (8). U strukturovaných povrchů potřete plastickým těsnícím prostředkem na karoserie – žádný silikon!

Před prostrčením dvojité trubky kouřovodu otvorem nasuňte na trubky sponu (7).

Nasuňte pryžové těsnění (8 – hladkou stranou ke komínu, těsnícími chlopněmi ke stěně) na vnitřní díl komínu (9) a sponu (2) na kouřovod (1). Stlačte dohromady konec trubky kouřovodu (1) tak, aby ležel závit na závit a nasuňte jej přes O-kroužek (10) na hrdlo (11 – zahnutím nahoru).

Zavěste sponu (2) dírami na kolíky hrdla (11) (šrouby směrem dolů) a pevně ji přišroubujte. Nasuňte přívodní trubku spalovacího vzduchu (5) na ozubené hrdlo (12).

Upevněte vnitřní díl komínu (9) pomocí 6 šroubů (13), nasad'te vnější díl komínu (14) a přišroubujte jej 2 šrouby (15 – šrouby B 3,5 x 25 jsou obsaženy v rozsahu dodávky).

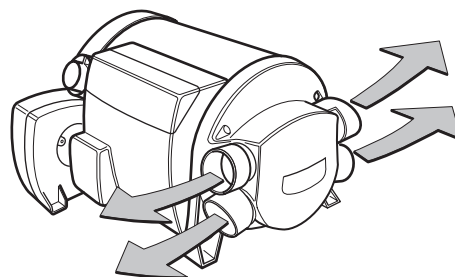
Upevněte zevnitř přívodní trubku spalovacího vzduchu pomocí spony (7) na hrdlo (12) a (při délkách větších než 60 cm) nejméně jednou sponou ZRS (16 – čís. výrobku 39590-00) na stěnu.

## Rozdělení teplého vzduchu a nasávání oběhového vzduchu

Otvory nasávání topného vzduchu musí být uspořádány tak, aby za normálních provozních podmínek nebylo možné nasát spalin motoru vozidla a spalovacího topení. Prostřednictvím konstrukčních opatření musí být zaručeno, že topný vzduch vedený do vnitřku vozidla nelze znečistit (např. olejovými parami). To je např. u toplovzdušných vytápění v provozu s oběhovým vzduchem splněno jak u vnitřního vestavění, tak i u vnějšího vestavění. (U toplovzdušných vytápění v provozu s čerstvým vzduchem se čerstvý vzduch nesmí nasávat z motorového prostoru nebo v blízkosti výfuku nebo výstupního otvoru spalin topení.)

## Rozdělení teplého vzduchu

Teplý vzduch se vede flexibilními trubkami převážně v oblasti podlahy obytné místnosti.



4 hrdla na spotřebiči jsou dimenzována pro trubku  $\text{ÜR } \varnothing$  65 mm (čís. výrobku 40230-00). Smí se používat pouze trubky odolné proti tlaku – podle Truma požadavků na jakost. Jiné trubky, které neodpovídají našim jakostním kvalitám (zejména odolnost proti vrcholovému tlaku, průměr trubky jakož i počet drážek) se nesmí v žádném případě použít.

**i** Trubky pro rozdělení teplého vzduchu musí být spolehlivě zastrčené v hrdlech. Ke zlepšení uchycení je na každém hrdle namontován klips.

### – Combi 6 (E):

**!** U Combi 6 (E) musí být připojena všechna 4 hrdla teplého vzduchu, aby se zabránilo nadměrnému nahromadění tepla. Průřez toplovzdušného potrubí se nesmí omezit spojením nebo podobně.

**i** Bude-li v některé větvi teplého vzduchu Combi 6 (E) namontována uzavírací koncovka EN (např. v koupelně), musí se do této větve teplého vzduchu namontovat druhá neuzavíratelná hubice.

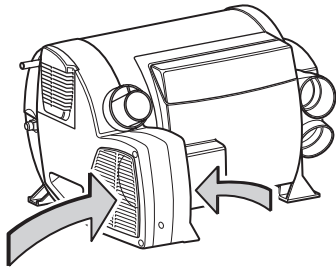
### – Combi 4 (E):

U Combi 4 (E) lze obsadit všechny 4 nebo pouze 3 výstupy teplého vzduchu (pro optimální rozdělení teplého vzduchu doporučuje Truma obsadit vždy 4 výstupy teplého vzduchu!). Budou-li potřebné pouze 3 výstupy teplého vzduchu, musí se jeden ze spodních výstupů teplého vzduchu uzavřít uzavíracím víkem VD (čís. výrobku 40353-01). Uzavírací víko se musí pevně vtláčit do tvarovky topení, až slyšitelně zaskočí a pevně dosedá. Zkontrolujte pevné usazení (popřípadě je zajistěte šroubkem).

**i** Při použití 4 výstupů teplého vzduchu se smí do jedné větve teplého vzduchu namontovat uzavírací koncovka EN. U pouze 3 výstupů teplého vzduchu je nutno dbát na to, že při použití uzavírací koncovky (např. koupelna) se do větve teplého vzduchu namontuje druhá neuzavíratelná hubice.

Toplovzdušný systém se pro každý typ vozidla dimenzuje individuálně, na principu stovebnice. K tomuto účelu je k dispozici bohatý program příslušenství (viz prospekt). Náčrty s optimálními montážními návrhy pro toplovzdušná zařízení ve všech běžných přívěsných a motorových karavanech si lze bezplatně vyžádat v servisní centrále Truma.

## Nasávání oběhového vzduchu



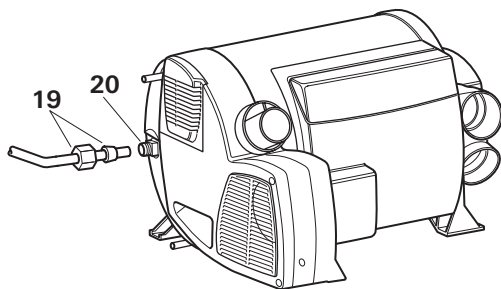
Oběhový vzduch se nasává spotřebičem. Musí se to provádět přes jeden velký nebo několik menších otvorů s minimální celkovou plochou 150 cm<sup>2</sup> z obytného prostoru (ne zádové garáže) k montážnímu prostoru.

## Plynová přípojka



Provozní tlak spotřebiče 30 mbar (viz typový štítek) musí souhlasit s provozním tlakem zásobování plynem.

Zvolte položení trubek tak, aby se pro servisní práce mohl spotřebič snadno demontovat.



Plynová přívodní trubka Ø 8 mm se musí připojit pomocí šroubení s řezným kroužkem (19 – obsaženo v rozsahu dodávky) na připojovací hrdlo plynu (20). Při dotahování pečlivě přidržíte druhým klíčem!

Připojovací hrdlo plynu (20) na spotřebiči se nesmí zkracovat nebo ohýbat.

Před připojením na spotřebič zajistěte, aby v plynových potrubích nebyly nečistoty, třísky a pod.!

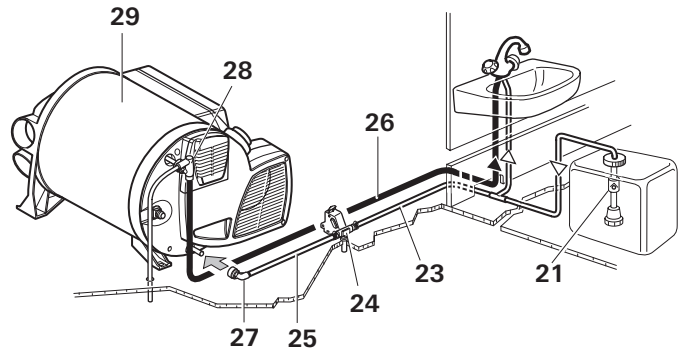
V přívodu plynu omezte počet odpojovacích míst v místnostech používaných osobami na technicky nezbytný počet.

Plynové zařízení musí odpovídat technickým a administrativním ustanovením příslušné země použití (v Evropě např. EN 1949).

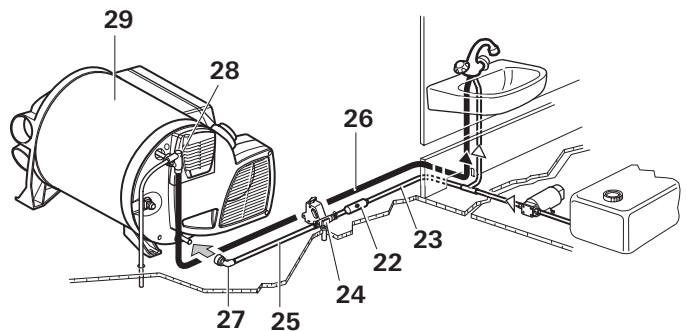
Musí se dodržovat národní předpisy a opatření (v Německu např. DVGW pracovní list G 607).

## Vodní přípojka

Pro provoz bojleru lze použít všechna tlaková a ponorná čerpadla do 2,8 barů a rovněž všechny mísicí baterie s elektrickým spínačem nebo bez něj.



Při použití ponorných čerpadel se musí mezi čerpadlem a prvním rozvětvením namontovat zpětný ventil (21 – není v rozsahu dodávky). Při montáži zpětného ventilu dbejte na směr proudění.



Při použití tlakových čerpadel s velkou spínací hysterezí, může horká voda téct zpátky přes kohoutek na studenou vodu. Jako omezovač zpětného průtoku doporučujeme namontovat mezi odvod ke kohoutku na studenou vodu a ventil FrostControl zpětný ventil (22 – není v rozsahu dodávky). Při montáži zpětného ventilu dbejte na směr proudění.

Pro připojení na boiler a ventil FrostControl se musí použít potravinářské hadice o vnitřním průměru 10 mm, odolné vůči tlaku a horké vodě do +80° C (např. Truma boilerové hadice SBH pro potravinářské účely, pevnost v tlaku do 3,5 bar, čís. výrobku 70110-00).

Pro pevně instalovaná potrubí (např. systém John Guest) nabízí Truma jako příslušenství vodní přípojku (27 + 28), ventil FrostControl (24) jakož i zpětný ventil (21 + 22) s vnitřním připojením Ø 12 mm. Pro tento případ doporučujeme používat výhradně trubky, hrdlové nátrubky a pojistné kroužky fy John Guest.

Při připojení na centrální zásobování vodou (zemská, popř. městská přípojka) nebo při silnějších čerpadlech se musí použít redukční ventil, který zabraňuje tomu, že v boileru mohou vzniknout tlaky vyšší než 2,8 barů.

Vodní hadice instalujte pokud možno krátké a bez přelomení. Všechna hadicová spojení se musí zajistit hadicovými sponami (také studená voda)! Ohřevem vody a z toho vyplývající expanze mohou až do zareagování pojistného ventilu ve FrostControl vzniknout tlaky až 3,8 bar (je možné také u ponorných čerpadel).

K upevnění hadic na stěnu nebo podlahu jsou vhodné hadicové klipsy SC (čís. výrobku 40712-01). Tyto hadicové klipsy umožňují také mrazuvzdorné položení vodních hadic na potrubí pro rozdělení teplého vzduchu topení.

**i** K zaručení úplného vypuštění obsahu vody jakož i trvalé těsnosti vodních hadic na spotřebiči, se musí vždy použít přiložené úhlové přípojky (27 + 28)!

Úhlová přípojka (28 – s odvzdušňovacím ventilem) se připojí na horní přípoj horké vody a druhá úhlová přípojka (27) na spodní přípoj studené vody.

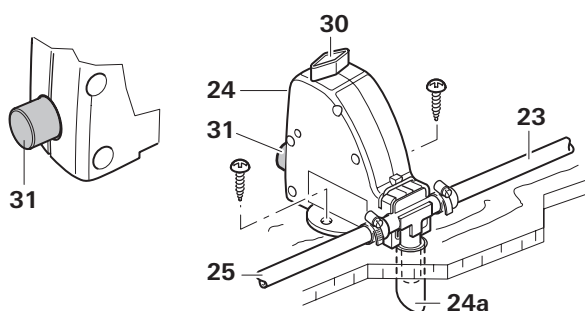
**i** Veškerá vodní potrubí instalujte se spádem k ventilu FrostControl! **Zádný nárok na záruku na škody způsobené mrazem!**

## Montáž FrostControl (pojistný/vypouštěcí ventil)

Ventil FrostControl se musí ve vytápěné místnosti namontovat v bezprostřední blízkosti spotřebiče, na místě dobře přístupném uživateli. Dbejte na to, aby otočný prepínač (30) a tlačítko (31) zůstaly ovladatelné.

Při volbě místa dbejte na to, aby ventil FrostControl (24) nebyl namontován v blízkosti cizích zdrojů tepla (např. napájecích zdrojů) nebo bezprostředně vedle potrubí teplého vzduchu!

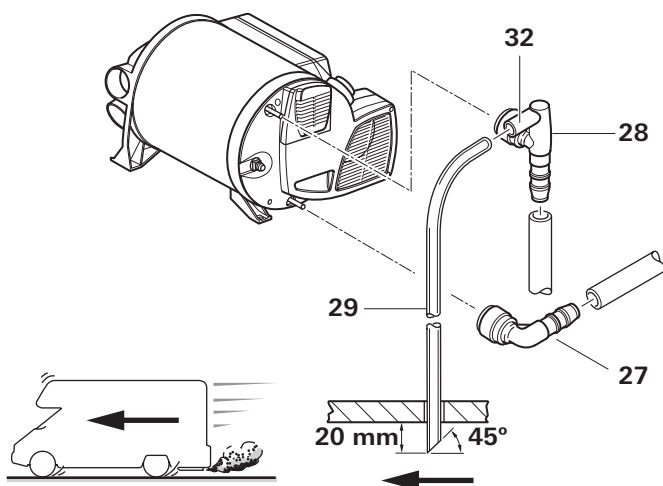
Vypouštění vody proveďte na místě chráněném proti stříkající vodě přímo směrem ven (případně namontujte ochranu proti stříkající vodě).



Vyvrtejte otvor o  $\varnothing$  18 mm do podlahy vozidla. Nastrčte vypouštěcí hadici (24a) na vypouštěcí hrdlo, oba prostrčte podlahou a ved'te směrem ven. Upevněte ventil FrostControl pomocí 2 šroubů B 5,5 x 25 (obsažené v rozsahu dodávky).

## Instalace vodních potrubí

Připojte přívod studené vody (23) na ventil FrostControl (24). K zaručení bezvadné funkce pojistného/vypouštěcího ventilu se musí vodní hadice instalovat bez prnutí!



Nasad'te až na doraz úhlovou přípojku (27) na připojovací trubku studené vody a úhlovou přípojku s integrovaným odvzdušňovacím ventilem (28) na připojovací trubku teplé vody topení. Zkontrolujte zpětným zatažením, zda jsou úhlové přípojky spolehlivě zastrčené.

Zhotovte hadicové spojení (25) pro přívod studené vody mezi ventilem FrostControl (24) a přívodem na bojleru.

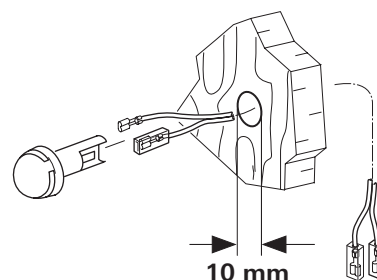
Nainstalujte přívod teplé vody (26) od úhlové přípojky s integrovaným odvzdušňovacím ventilem (28) k odběrním místům teplé vody.

Nastrčte odvzdušňovací hadici o vnějším  $\varnothing$  11 mm (29) na koncovku hadice odvzdušňovacího ventilu (32) a bez přelomení ji položte směrem ven. Neproved'te přitom poloměr oblouku menší než 40 mm.

Odřízněte odvzdušňovací hadici pod úhlem  $45^\circ$  cca 20 mm pod podlahou vozidla šikmo ke směru jízdy (viz obrázek).

## Montáž čidla teploty místnosti

Při volbě místa dbejte na to, že čidlo teploty místnosti nesmí být vystaveno žádnému přímému vyzařování tepla. Pro optimální regulaci teploty místnosti doporučujeme namontovat čidlo teploty místnosti nad vstupní dveře.



**i** Dbejte na to, aby čidlo bylo vždy namontováno na svislou stěnu.

Vyvrtejte otvor o  $\varnothing$  10 mm. Ved'te připojovací kabel zezadu otvorem a nastrčte konec kabelu s izolovaným připojovacím konektorem na čidlo (nemusí se dbát na polaritu). Zastrčte čidlo teploty místnosti a konec kabelu se dvěma izolovanými připojovacími konektory položte k elektronice topení (v případě potřeby je možné prodloužení kabelem  $2 \times 0,5 \text{ mm}^2$  až po maximální celkovou délku 10 m).

**!** Přiložené čidlo teploty místnosti se musí vždy připojit, protože jinak topení přejde do poruchy.

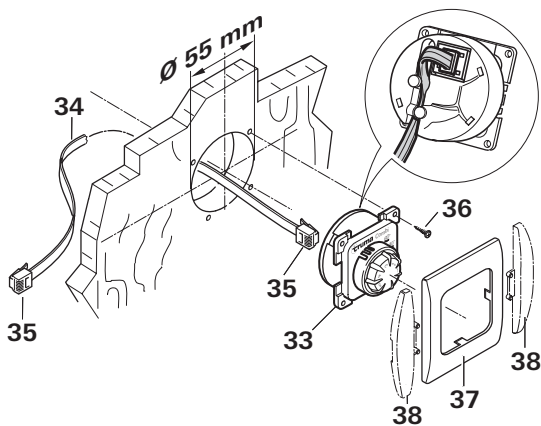
## Montáž obsluhovacího dílu

(Combi 4 / Combi 6)

Naplánujte si místo pro obsluhovací díl na dobře viditelném místě. Připojovací kabel (34) o délce 3 m je obsažen v rozsahu dodávky.

Další příslušenství:

- Kabel pro obsluhovací díl 6 m (čís. výrobku 34020-21400)
- Spojka (čís. výrobku 34020-21500)
- Prodlužovací kabel 3 m včetně spojky (čís. výrobku 34301-02)
- Prodlužovací kabel 6 m včetně spojky (čís. výrobku 34301-01)



Vyvrtejte otvor o  $\varnothing$  55 mm. Zastrčte konektor (35) připojovacího kabelu (34) do obsluhovacího dílu (33). Dbejte na to, aby konektor do obsluhovacího dílu zaskočil. Sevřete připojovací kabel (34) do kabelového vedení obsluhovacího dílu, prostrčte jej dozadu a položte k topení. Upevněte obsluhovací díl pomocí 4 šroubů (36) a nasadte krycí rámeček (37).

**i** K optickému ukončení krycích rámečků (37) dodává Truma jako příslušenství boční díly (38) v 8 různých barvách. Informujte se prosím u Vašeho prodejce.

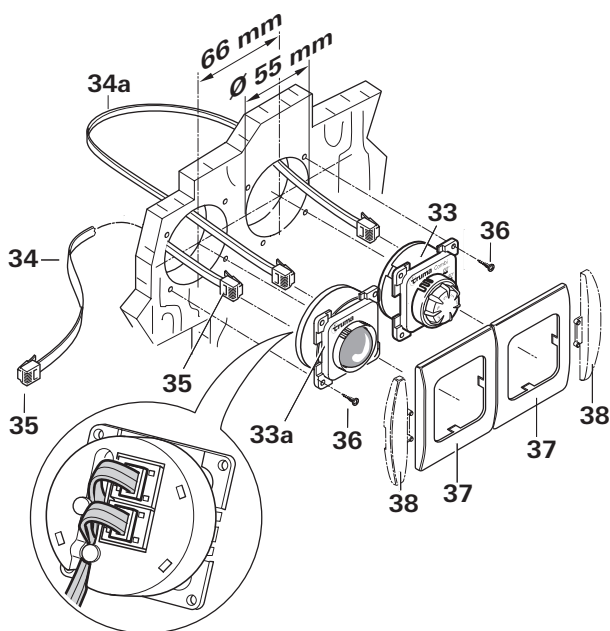
## Montáž voliče energie a obsluhovacího dílu

(Combi 4 E / Combi 6 E)

Naplánujte si místo pro obsluhovací díl (33) a volič energie (33a) na dobře viditelném místě. Připojovací kabel (34) o délce 3 m a propojovací kabel pro obsluhovací díl (34a) jsou obsaženy v rozsahu dodávky.

Další příslušenství:

- Kabel pro obsluhovací díl 6 m (čís. výrobku 34020-21400)
- Spojka (čís. výrobku 34020-21500)
- Prodlužovací kabel 3 m včetně spojky (čís. výrobku 34301-02)
- Prodlužovací kabel 6 m včetně spojky (čís. výrobku 34301-01)



Vyvrtejte vždy jednu díru o  $\varnothing$  55 mm (vzdálenost středů děr 66 mm). Propojte obsluhovací díl (33) a volič energie (33a) propojovacím kabelem obsluhovacího dílu (34a). Zastrčte konektor (35) připojovacího kabelu (34) do voliče energie (33a). Dbejte na to, aby všechny konektory zaskočily. Sevřete

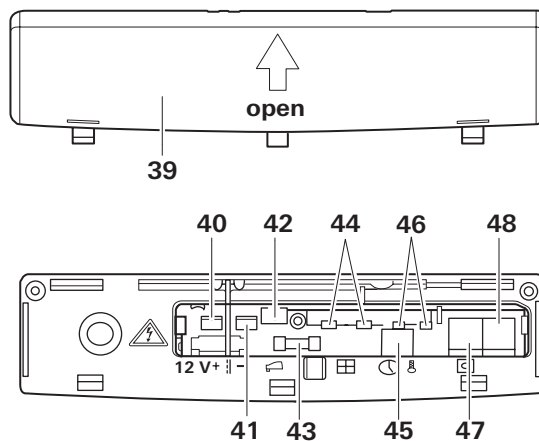
kabely (34 + 34a) do kabelového vedení obsluhovacích dílů. Prostrčte připojovací kabel dozadu a položte ho k topení.

Upevněte volič energie a obsluhovací díl vždy 4 šrouby (36) a nasadte krycí rámečky (37).

**i** K optickému ukončení krycích rámečků (37) dodává Truma jako příslušenství boční díly (38) v 8 různých barvách. Informujte se prosím u Vašeho prodejce.

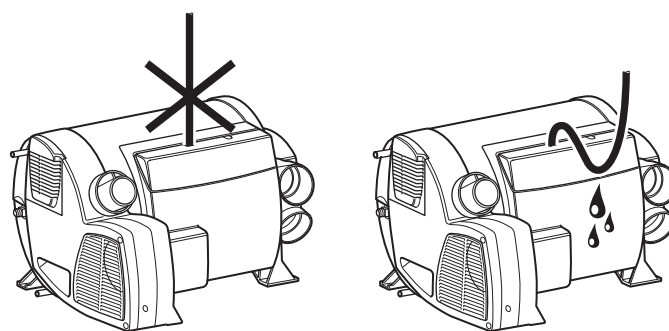
## Elektrické přípoje

Elektrické přípoje jsou pod krytem přípojky (39) topení. Tento kryt lze stisknutím a současným posunutím ve směru šipky sundat. Při sundávání popř. nasazování krytu přípojky dbejte na připojovací kabely, aby se tyto kabely nevytáhly popř. nepřimáčkly.



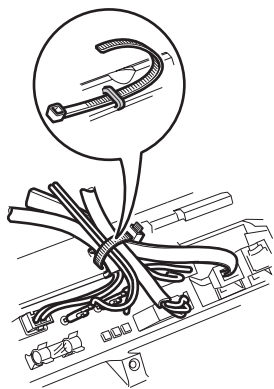
- 40 = vstupní napětí +12 V (plochý konektor 6,3 mm)
- 41 = vstupní napětí -12 V (plochý konektor 6,3 mm)
- 42 = topný článek ventilu FrostControl (příslušenství)
- 43 = přístrojová pojistka: 10 A – setrvačná – (T 10 A)
- 44 = okenní spínač (příslušenství)
- 45 = spínací hodiny ZUCB (příslušenství)
- 46 = čidlo teploty místnosti
- 47 = obsluhovací díl / diagnostická zástrčka\*
- 48 = obsluhovací díl / diagnostická zástrčka\*

\* Alternativní přípoje – pro **jeden** obsluhovací díl (Combi 4 / Combi 6) nebo **jeden** volič energie (Combi 4 E / Combi 6 E) a jedna diagnostická zástrčka.



Všechny přípoje ke spotřebiči provedte prověšenými připojovacími kabely. Zabraňuje to tomu, že kondenzovaná voda pronikne připojovacím kabelem do spotřebiče.





Uchytte přípojovací kabely (kromě přípojovacího kabelu 12 V) kabelovou vázací páskou na skříňku.

## Přípojka 12 V

Elektrická vedení, spínací a řídicí přístroje pro spalovací topení musí být ve vozidle uspořádána tak, aby za normálních provozních podmínek nemohla být omezena jejich bezvadná funkce. Všechna potrubí položená směrem ven musí být na průchozím otvoru utěsněna proti stříkající vodě.

Před zahájením práce na elektrických dílech se musí spotřebič odpojit od napájení. Vypnutí na obsluhovacím dílu nestačí!

Při svařovacích pracích elektrickým obloukem na karoserii se musí odpojit přípojka spotřebiče od palubní sítě.

**i** Spotřebič má ochranu proti přepólování. Bude-li spotřebič připojen s nesprávnou polaritou, nedojde k indikaci diodami LED. Po zhotovení správné polaritě lze spotřebič dále používat.

K zaručení optimálního napájení, se topení **musí** připojit na jištěnou palubní síť (centrální elektrika vozu 10 A) **kabelem 2 x 2,5 mm<sup>2</sup>** (při délkách větších než 6 m kabelem 2 x 4 mm<sup>2</sup>). Eventuálně zohledněte úbytky napětí na napájecím vedení. Připojte minusový vodič na centrální ukostření. Při přímém připojení na akumulátor proveďte jištění plusového a minusového vodiče. Pro přípojky (40, 41) doporučujeme použít plně izolované ploché zástrčkové zdířky 6,3 mm.

Na přívodní vedení se nesmí připojit žádné další spotřebiče!

**i** Při použití síťových zdrojů popř. napájecích zdrojů dbejte na to, aby tyto zdroje dodávaly regulované výstupní napětí mezi 11 V a 15 V a zvlnění střídavou složkou činilo < 1,2 Vpp. Pro připojení více spotřebičů 12 V doporučujeme nabíječku baterií Truma NT 12/3-18 (čís. výrobku 39901-01). Tato nabíječka (nabíjecí proud 18 A) je vhodná pro nabíjení olověných akumulátorů plněných kyselinou nebo gelem. Jiné nabíječky jsou použitelné pouze s akumulátorem 12 V jako vyrovnávacím akumulátorem.

## Připojení čidla teploty místnosti ke spotřebiči

Nastrčte konektory přípojovacího kabelu na přípojku (46 – nemusí se dbát na polaritu).

## Připojení obsluhovacího dílu ke spotřebiči

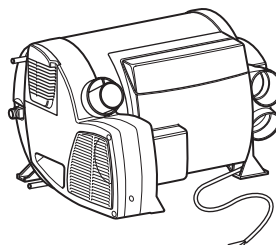
Zastrčte konektor (35) přípojovacího kabelu (34) do některé přípojky (47 nebo 48). Dbejte na to, aby konektor zaskočil.

## Přípojka 230 V (Combi 4 E / Combi 6 E)

**!** Elektrické připojení smí provést pouze odborník (v Německu podle VDE 0100, část 721 nebo prIEC 60364-7-721). Zde vytištěné pokyny nejsou žádnou pobídkou pro laiky ke zhotovení elektrické přípojky, nýbrž slouží Vámi pověřenému odborníkovi jako dodatečná informace!

Bezpodmínečně dbejte na pečlivé připojení se správnými barvami!

Pro údržbářské, popř. opravářské práce musí být ze strany zákazníka k dispozici odpojovač k všepólovému odpojení od sítě, s minimální vzdáleností kontaktů 3,5 mm.



Zhotovte propojení se sítí silikonovým kabelem délky 150 cm na vedení jištěné nejméně 10 A (lépe 16 A).

Všechny kabely musí být zajištěny sponami.

## Přezkoušení funkce

Po montáži se musí přezkoušet těsnost plynového přívodu metodou sledování poklesu tlaku. Je nutno vystavit potvrzení o zkoušce (v Německu např. podle DVGW pracovního listu G 607).

Nakonec přezkoušejte podle návodu k použití všechny funkce spotřebiče, zejména vypuštění obsahu vody. **Žádný nárok na záruku na škody způsobené mrazem!**

Předejte návod k použití s vyplněným záručním listem držiteli vozidla.

## Výstražné pokyny

Žluté nálepky s výstražnými pokyny přiložené ke spotřebiči, musí montér popř. držitel vozidla nalepit na místo ve vozidle, které je dobře viditelné pro každého uživatele (např. na dveře skříně na šaty)! Chybějící nálepky si můžete vyžádat u firmy Truma.





**CZ** V Německu je nutno při poruchách zásadně informovat servisní centrálu Truma, v jiných zemích jsou k dispozici příslušní servisní partneři (viz servisní sešit Truma nebo [www.truma.com](http://www.truma.com)). Pro rychlé zpracování si prosím připravte typ přístroje a výrobní číslo (viz typový štítek).

KOV, Karosárna a slévárna  
Sokoloská 615  
CZ-28101 Velím

Tel. (0321) 76 35 58  
Fax (0321) 76 33 37

Tamex spol. s r.o.  
Kováčsova č. 359  
SK-85110 Bratislava

Tel. (02) 44 45 49 20  
Fax (02) 44 45 49 35